

Единая система конструкторской документации

**ЛИНИИ**Unified system for design documentation.  
Lines**ГОСТ****2.303—88****(СТ СЭВ 1178—78,  
СТ СЭВ 6306—88)**Дата введения 01.01.71

1. Настоящий стандарт устанавливает начертания и основные назначения линий на чертежах всех отраслей промышленности и строительства.

Специальные назначения линий (изображение резьбы, шлицев, границы зон с различной шероховатостью и т. д.) определены в соответствующих стандартах Единой системы конструкторской документации.

Стандарт соответствует СТ СЭВ 1178—78.

2. Наименование, начертание, толщина линий по отношению к толщине основной линии и основные назначения линий должны соответствовать указанному в табл. 1. Примеры применения линий показаны на черт. 1—9.

1, 2. (Измененная редакция, Изм. № 1).




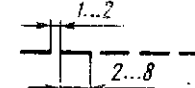
3. Для сложных разрезов и сечений допускается концы разомкнутой линии соединить штрих-пунктирной тонкой линией.

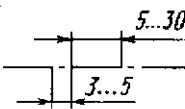
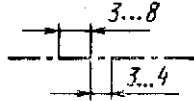
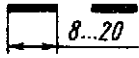
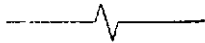
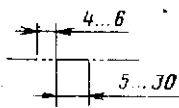
4. В строительных чертежах в разрезах видимые линии контуров, не попадающие в плоскость сечения, допускается выполнять сплошной тонкой линией (черт. 9).

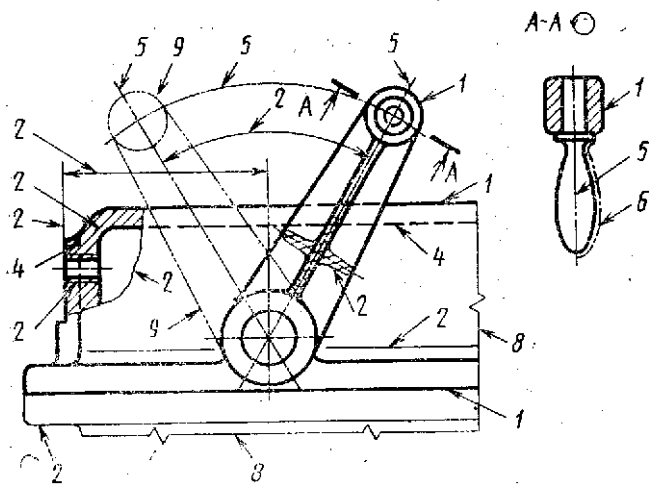
5. Толщина сплошной основной линии  $s$  должна быть в пределах от 0,5 до 1,4 мм в зависимости от величины и сложности изображения, а также от формата чертежа.

Толщина линий одного и того же типа должна быть одинакова для всех изображений на данном чертеже, вычерчиваемых в одинаковом масштабе.

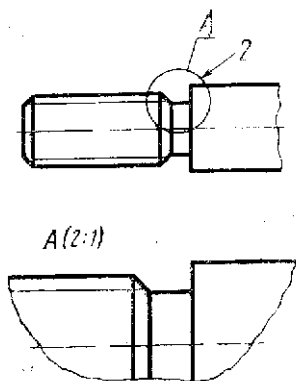
Таблица 1

Наименование	Начертание	Толщина линии по отношению к толщине основной линии	Основное назначение
1. Сплошная толстая основная		s	<p>Линии видимого контура</p> <p>Линии перехода видимые</p> <p>Линии контура сечения (вынесенного и входящего в состав разреза)</p>
2. Сплошная тонкая		От $\frac{s}{3}$ до $\frac{s}{2}$	<p>Линии контура наложенного сечения</p> <p>Линии размерные и выносные</p> <p>Линии штриховки</p> <p>Линии-выноски</p> <p>Полки линий-выносок и подчеркивание надписей</p> <p>Линии для изображения ограниченных деталей («обстановка»)</p> <p>Линии ограничения выносных элементов на видах, разрезах и сечениях</p> <p>Линии перехода воображаемые</p> <p>Следы плоскостей, линии построения характерных точек при специальных построениях</p>
3. Сплошная волнистая			<p>Линии обрыва</p> <p>Линии разграничения вида и разреза</p>
4. Штриховая			<p>Линии невидимого контура</p> <p>Линии перехода невидимых</p>

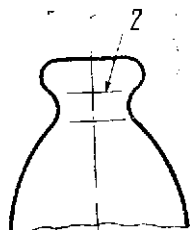
Наименование	Начертание	Толщина линии по отношению к толщине основной линии	Основное назначение
5. Штрихпунктирная тонкая		От $\frac{s}{3}$ до $\frac{s}{2}$	Линии осевые и центровые Линии сечений, являющиеся осями симметрии для наложенных или вынесенных сечений
6. Штрихпунктирная утолщенная		От $\frac{s}{2}$ до $\frac{2}{3}s$	Линии, обозначающие поверхности, подлежащие термообработке или покрытию Линии для изображения элементов, расположенных перед секущей плоскостью («наложенная проекция»)
7. Разомкнутая		От $s$ до $1\frac{1}{2}s$	Линии сечений
8. Сплошная тонкая с изломами		От $\frac{s}{3}$ до $\frac{s}{2}$	Длинные линии обрыва
9. Штрихпунктирная с двумя точками тонкая		От $\frac{s}{3}$ до $\frac{s}{2}$	Линии сгиба на развертках. Линии для изображения частей изделий в крайних или промежуточных положениях. Линии для изображения развертки, совмещенной с видом



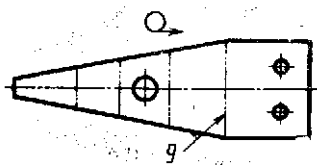
Черт. 1



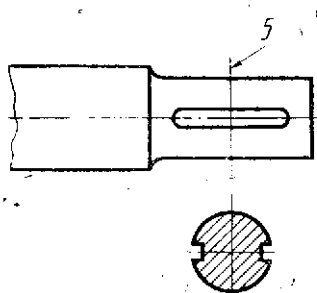
Черт. 2



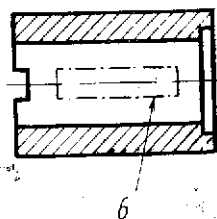
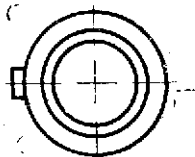
Черт. 3



Черт. 4



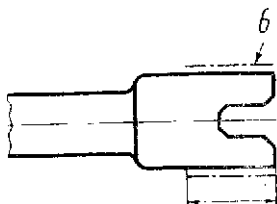
Черт. 5



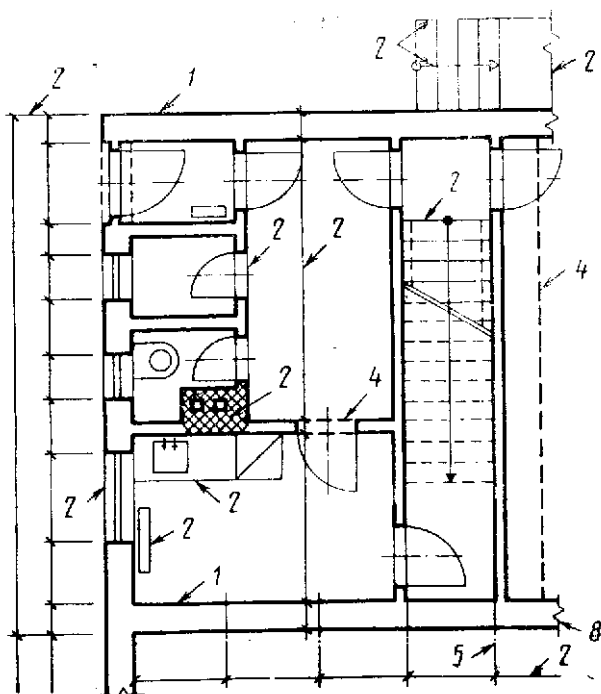
Черт. 6



Черт. 7



Черт. 8



Черт. 9

Примечание. Номера позиций на черт. 1—9 соответствуют номерам пунктов табл. 1.

(Измененная редакция, Изм. № 1).

6. Наименьшая толщина линий и наименьшее расстояние между линиями в зависимости от формата чертежа должны соответствовать указанным в табл. 2.

Таблица 2

Формат чертежа	Наименьшая толщина линий в мм, выполненных		Наименьшее расстояние между линиями в мм, выполненными	
	в туши	в карандаше	в туши	в карандаше
С размером большей стороны 841 мм и более		0,3	0,8	1,0
С размером большей стороны менее 841 мм	0,2	0,3	0,8	

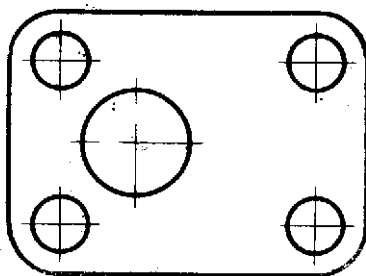
7. Длину штрихов в штриховых и штрих-пунктирных линиях следует выбирать в зависимости от величины изображения.

8. Штрихи в линии должны быть приблизительно одинаковой длины.

9. Промежутки между штрихами в линии должны быть приблизительно одинаковой длины.

10. Штрих-пунктирные линии должны пересекаться и заканчиваться штрихами.

11. Штрих-пунктирные линии, применяемые в качестве центровых, следует заменять сплошными тонкими линиями, если диаметр окружности или размеры других геометрических фигур в изображении менее 12 мм (черт. 10).



Черт. 10

## ИНФОРМАЦИОННЫЕ ДАННЫЕ

1. РАЗРАБОТАН И ВНЕСЕН Комитетом стандартов, мер и измерительных приборов при Совете Министров СССР

## РАЗРАБОТЧИКИ

В. Р. Верченко, Ю. И. Степанов, Я. Г. Старожилец, Б. Я. Кабаков, Л. В. Матвеев

2. УТВЕРЖДЕН И ВВЕДЕН В ДЕЙСТВИЕ Постановлением Комитета стандартов, мер и измерительных приборов при Совете Министров СССР от 28.05.68 № 753
3. Стандарт содержит все требования СТ СЭВ 1178—78 и соответствует СТ СЭВ 6306—88 в части терминов и определений
4. ВЗАМЕН ГОСТ 3458—59
5. Переиздание (декабрь 1990 г.) с Изменениями № 1, 2, утвержденными в феврале 1980 г., марте 1989 г. (ИУС 4—80, 7—89).